

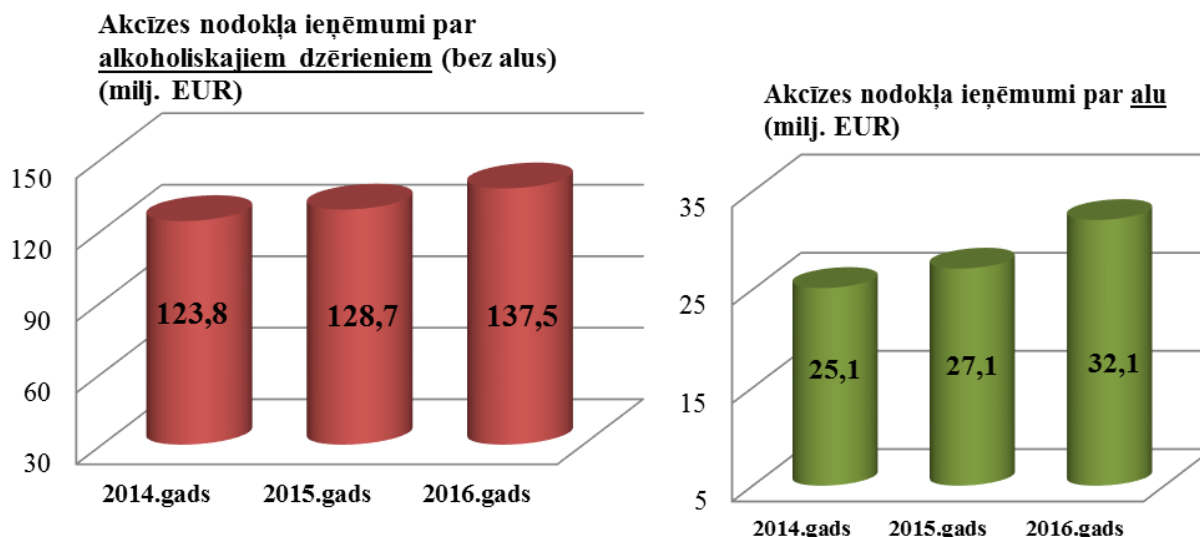
Alkohola aprite 2016. gadā

1. Akcīzes nodokļa ieņēmumi par alkoholiskajiem dzērieniem

2016.gadā akcīzes nodoklis par alkoholiskajiem dzērieniem (neskaitot alu) iekasēts **137,5 milj. EUR** apmērā, kas ir par 8,9 milj. EUR jeb **7% vairāk** kā 2015.gadā, ko ietekmēja kopējais patēriņam nodoto alkoholisko dzērienu apjoma pieaugums salīdzinot ar iepriekšējo gadu, kā arī akcīzes nodokļa likmju palielināšana 2015.gada augustā un 2016.gada 1.martā.

Savukārt par alu 2016.gadā iekasēti **32,1 milj. EUR**, kas ir par 5,0 milj. EUR jeb **18% vairāk** nekā 2015.gadā. Ieņēmumu pieaugums galvenokārt saistāms ar akcīzes nodokļa likmes palielināšanu alum - 2015.gada augustā par 23% un 2016.gada 1.martā par 11%.

1.attēls



2. Alkoholisko dzērienu aprītē iesaistītie komersanti

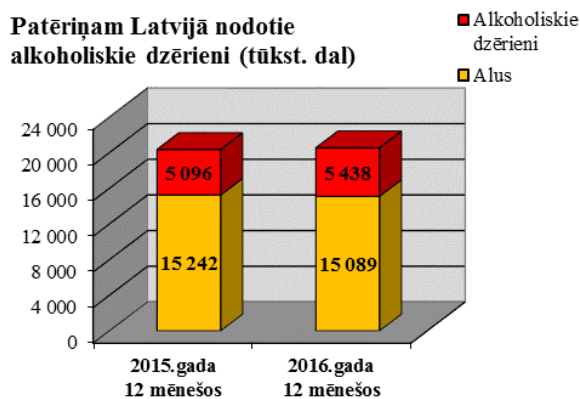
2016.gada beigās:

- 210 komersantiem bija 233 spēkā esošas licences akcīzes preču noliktavas turētāja darbībai, no tiem 70 komersantiem bija spēkā esoša licence uz atvieglotiem nosacījumiem – mazās alkoholisko dzērienu darītavas, kuras ražo vīnu, raudzētos dzērienus vai pārējos alkoholiskos dzērienus no savā īpašumā vai valdījumā esošajos dārzos un dravās iegūtajiem produktiem vai savvaļā augošiem augiem Alkoholisko dzērienu aprites likumā noteikto limitu ietvaros;
- 49 komersantiem bija spēkā licence reģistrēta nosūtītāja darbībai;
- 4 komersantiem bija spēkā esoša licence reģistrēta saņēmēja darbībai;
- 256 komersantiem bija spēkā esošas licences alkoholisko dzērienu vairumtirdzniecībai;
- 4144 komersantiem bija spēkā esoša licence alkoholisko dzērienu mazumtirdzniecībai un 140 komersanti, kuriem licence ir tikai alus mazumtirdzniecībai.

3. Patēriņam Latvijā nodotie alkoholiskie dzērieni

Viens no būtiskākajiem rādītājiem, kas vistiešākā veidā ietekmē akcīzes nodokļa ieņēmumus valsts budžetā, ir alkoholisko dzērienu apjoms, kas nodots patēriņam Latvijā, un to struktūra, ņemot vērā piemērojamās akcīzes nodokļa likmes.

2.attēls



2016.gadā patēriņam Latvijā nodoti **5 438 tūkst. dekalitri** (turpmāk – dal) alkoholisko dzērienu, kas ir **par 7% vairāk** kā 2015.gadā. Arī vērtējot pēc absolūtā alkohola satura dzērienos, patēriņam nodotais apjoms ir par 7% lielāks kā 2015.gadā.

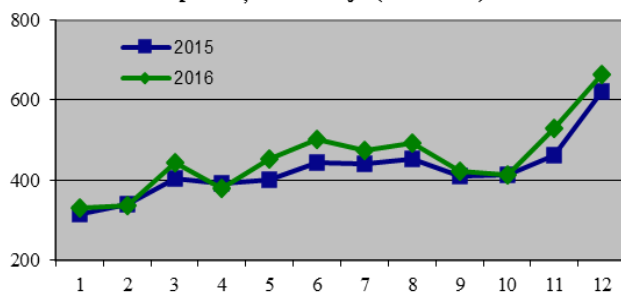
Alus **2016.gadā** patēriņam Latvijā nodots **15 089 tūkst. dal** apjomā. Salīdzinot ar 2015.gada

attiecīgo periodu, vērojams **apjoma kritums - par 1%**.

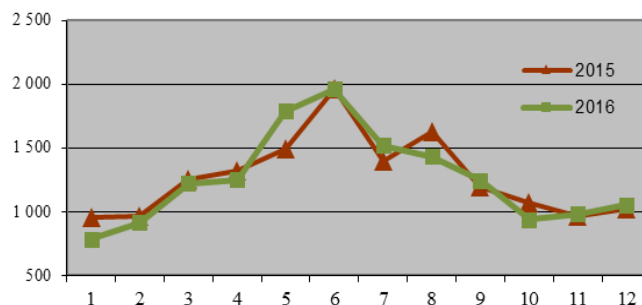
Apskatot alkoholisko dzērienu un alus aprītes rādītājus mēnešu griezumā, vērojama nevienmērīga patēriņam nodotā alkohola dinamika. Tā, piemēram, patēriņam nodoto **alkoholisko dzērienu** apjoms ievērojami pieaug gada nogalē. Salīdzinājumā ar 2016.gada janvāra patēriņam nodoto apjomu, decembrī vērojams alkoholisko dzērienu patēriņam nodotā apjoma **pieaugums līdz pat divām reizēm jeb par 334 tūkst. dal**.

3.attēls

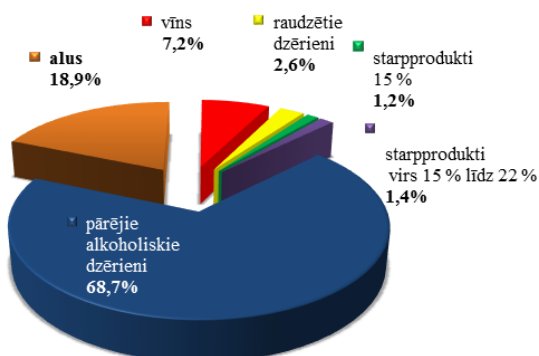
Alkoholiskie dzērieni (neskaitot alu), kas nodoti patēriņam Latvijā (tūkst. dal)



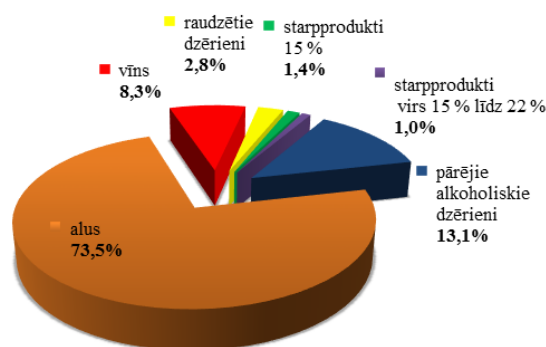
Alus, kas nodots patēriņam Latvijā (tūkst. dal)



Savukārt, **alus** apjoms, kas nodots patēriņam Latvijā, krietni pieaug vasaras mēnešos, īpaši jūnijā. 2016.gadā alus apjoma, kas nodots patēriņam Latvijā, straujš pieaugums vērojams jūnija un augusta mēnesī. Tā, piemēram, ja 2016.gadā vidēji ik mēnesi patēriņam tika nodots 1 257 tūkst. dal alus, tad šī gada jūnijā patēriņam tika nodoti 1 960 tūkst. dal.

Akcīzes nodokļa ieņēmumu struktūra (% no EUR)
2016.gadā

Kopējā alkoholisko dzērienu struktūra (% no realizācijas Latvijā (dal)) 2016.gadā



Kopējā patēriņam Latvijā nodoto alkoholisko dzērienu struktūrā **2016.gadā** vislielāko daļu sastāda alus (74%), savukārt degvīna un pārējo „spirtoto” (3.attēlā – pārējo alkoholisko dzērienu) īpatsvars kopējā alkohola patēriņa struktūrā aizņem 13%, taču būtiski augstākās nodokļa likmes dēļ akcīzes nodokļa ieņēmumu struktūrā šai grupai ir dominējošā loma nodrošinot 69% no kopējiem ieņēmumiem par alkoholiskajiem dzērieniem.

Lielāko komersantu saraksts pēc 2016.gadā patēriņam Latvijā nodotā alkoholisko dzērienu un alus apjoma skatāms *8.pielikumā*.

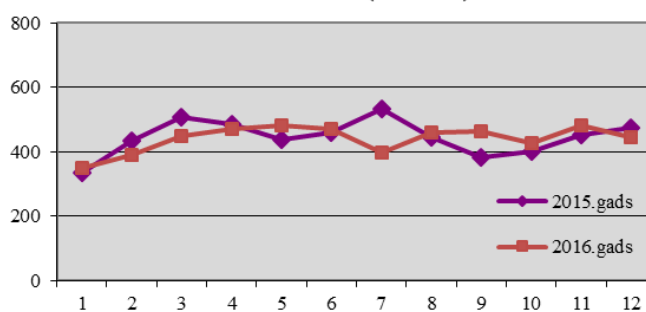
2016.gadā Latvijas patērētāju vidū kā vispopulārākais alkoholiskais dzēriens saglabājas „Cēsu Džons” alkoholiskais kokteilis. Citus populārāko alkoholisko dzērienu un alus nosaukumus skatīt *9. pielikumā*.

4. Alkoholisko dzērienu ražošana

5.attēls

2016.gadā alkoholisko dzērienu ražošana tiek veikta 91 akcīzes preču noliktavā, saražots **5 291 tūkst. dal** alkoholisko dzērienu (neskaitot alu), kas ir **par 1% mazāk** kā 2015.gadā. Salīdzinot ar 2015.gadu, 2016.gadā ir pieaudzis saražoto starpproduktu līdz 15 tilpumprocentiem apjoms, savukārt raudzēto dzērienu, vīna, pārējo alkoholisko dzērienu un starpproduktu virs 15 tilpumprocentiem līdz 22 tilpumprocentiem ražošanas apjomi samazinājušies – skatīt *4.pielikuma 1.tabulu*.

Saražotie alkoholiskie dzērieni (tūkst.dal)



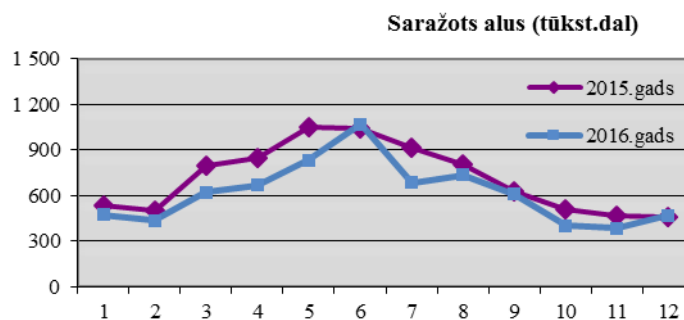
Kopš 2015.gada augusta raudzētie dzērieni, līdzīgi ka starpprodukti, tiek dalīti divās grupās pēc to stipruma – raudzētie dzērieni līdz 6 tilpumprocentiem un raudzētie dzērieni virs 6 tilpumprocentiem. Apskatot raudzēto dzērienu ražošanas apjomus 2016.gadā, secināms, ka lielākā daļa jeb 87% no kopējā saražoto raudzēto dzērienu apjoma ir raudzētie dzērieni ar stiprumu līdz 6 tilpumprocentiem.

Mazie alkoholisko dzērienu ražotāji, t.i. komersanti, kam ir spēkā esošas licences uz atvieglotiem nosacījumiem (2016.gada beigās 70 komersants), 2016.gadā saražojusi 10,9 tūkst. dal alkoholisko dzērienu, kas ir par 37% vairāk nekā 2015.gadā. Lielāko daļu (97%) no mazajās ražotnēs saražotā dzērienu apjoma sastāda dzērieni, kas ietilpst raudzēto dzērienu grupā.

6.attēls

Alus ražošanu 2016. gadā veica 41 akcīzes preču noliktavās, kur kopumā saražoti 7 395 tūkst. dal alus, kas ir **par 14% mazāk** kā 2015.gadā (skatīt *5.pielikuma 1.tabulu*), kas skaidrojams ar faktu, ka atsevišķu Latvijas alus šķirņu ražošana tika pārcelta uz kaimiņvalstīm.

2016.gada decembra beigās 38 komersantiem ir patstāvīgās mazās alus darītavas statuss, kurās 2016.gadā saražoti 1 609 tūkst. dal alus jeb 22% no kopējā Latvijā ražotā alus. Jāatzīmē, ka mazajās alus darītavās saražotajam alum tiek piemērots akcīzes nodokļa atvieglojumus 50% apmērā. Patstāvīgo mazo alus darītavu darbība ir jau ilgāda un ar salīdzinoši nozīmīgu ietekmi uz alus ražošanas apjomiem Latvijā.



5. Alkoholisko dzērienu ievēšana Latvijā

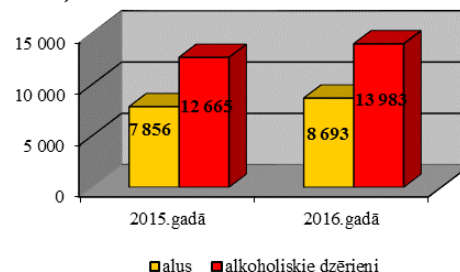
7.attēls

Lielākā daļa alkoholisko dzērienu Latvijā tiek importēti/ievesti, izmantojot akcīzes preču noliktavas. Akcīzes preču noliktavās ievesto, tai skaitā importēto, preču apjoms tiešā veidā neietekmē akcīzes nodokļa ieņēmumus, jo alkoholiskie dzērieni tiek saņemti un uzglabāti atliktā akcīzes nodokļa maksāšanas režīmā, kā arī liela daļa dzērienu no akcīzes preču noliktavām atliktajā akcīzes nodokļa maksāšanas režīmā tiek pārvietoti uz citām ES dalībvalstīm vai eksportēti.

2016.gadā Latvijā importēti/ievesti 13 983 tūkst. dal alkoholisko dzērienu (neskaitot alu), kas ir **par 10% vairāk** kā 2015.gada attiecīgajā periodā. Apjoma pieaugums vērojams visās alkoholisko dzērienu grupās izņemot starpproduktus virs 15 tilpumprocentiem līdz 22 tilpumprocentiem, skatīt *4.pielikuma 1.tabulu*.

Alus 2016.gadā Latvijā kopumā importēts/ievests 8 693 tūkst. dal apjomā, kas ir **par 11% vairāk** kā 2015.gadā, skatīt *5.pielikuma 1.tabulu*.

Latvijā ievestie alkoholiskie dzērieni un alus (tūkst.dal)



6. Alkoholisko dzērienu nosūtīšana uz ES dalībvalstīm un eksportam

Kopumā **2016.gadā** no Latvijas akcīzes preču noliktavām izvesti 12 894 tūkst. dal alkoholisko dzērienu (neskaitot alu), kas ir **par 2% mazāk**, kā 2015.gadaā, skatīt *4.pielikuma 2.tabulu*.

Pārsvarā (87%) alkoholiskie dzērieni tiek eksportēti, galvenokārt uz Krieviju. Uz citām ES dalībvalstīm nosūtīti 13%, no tā lielākais apjoms nosūtīts uz Igauniju un Lietuvu.

Lielāko daļu no alkoholisko dzērienu apjoma, kas izvests no Latvijas, sastāda pārējo alkoholisko dzērienu grupas dzērieni un vīns.

Alus **2016.gadā** no Latvijas izvests 1 030 tūkst. dal apjomā, un,

salīdzinot ar 2015.gadu, šis apjoms samazinājies par 7%, *skatīt 5.pielikuma 2.tabulu.*

2016.gadā alus no Latvijas tiek izvests gan uz ES dalībvalstīm, gan eksportēts, 22% no kopējā izvestā alus apjoma izvesti uz Igauniju, 18% uz Krieviju, savukārt 11% izvesti uz Ķīnu.

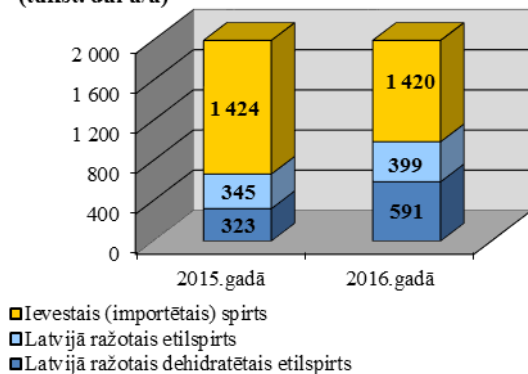
7. Spirta aprīte

Latvijā spirta aprīte tiek stingri reglamentēta saskaņā ar normatīvajos aktos noteikto kārtību, kas paredz arī ierobežotu spirta aprītē iesaistīto personu loku. Etilspirta ražošanu 2016.gadā veikuši trīs komersanti, kā arī trīs komersanti - alkoholisko dzērienu ražotāji ievēduši etilspirtu no citām valstīm.

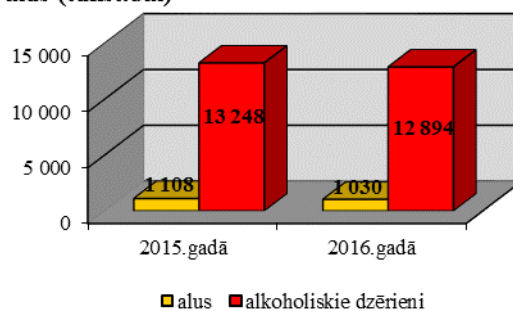
Faktiski visa spirta aprīte Latvijā notiek atliktajā akcīzes nodokļa maksāšanas režīmā, tādēļ akcīzes nodokļa ieņēmumus tiešā veidā tā neietekmē. Detalizētus spirta aprītes rādītājus skatīt 5. un 7. pielikuma 2.tabulā.

9.attēls

Latvijā aprītē esošā etilspirta izcelsme (tūkst. dal a/a)



No Latvijas izvestie alkoholiskie dzērieni un alus (tūkst.dal)



2016.gadā Latvijā kopumā saražots etilspirts (t.sk. dehidratētais etilspirts) 990 tūkst. dekalitru absolūtā alkohola (dal a/a) apjomā, kas ir par 322 tūkst. dal a/a jeb 48% **vairāk** kā 2015.gadā. Izmaiņu pamatā ir ievērojams **dehidratētā spirta** ražošanas apjoma pieaugums - šogad saražots par 268 tūkst. dal a/a jeb par **83% vairāk dehidratētā spirta** kā 2015.gadā.

Latvijā ievestā un importētā spirta apjoms saglabājies pērnā gada līmenī. 2016.gadā no Krievijas, Slovākijas, Igaunijas, Vācijas, Lietuvas un Zviedrijas ievesti 1 420 tūkst. dal a/a etilspirta, lielākoties alkoholisko dzērienu ražošanai.

Kopumā 2016.gadā no Latvijas tika izvests uz Eiropas Savienības dalībvalstīm vai eksportēts 487 tūkst. dal a/a spirta (t.sk. etilspirts – 356 tūkst. dal a/a un dehidratētais spirts – 131 tūkst. dal a/a). 2016.gadā par 51 tūkst. dal a/a jeb par 64% ir pieaudzis ievestais dehidratētā spirta apjoms. Galvenokārt spirts no Latvijas tika izvests uz Lietuvu (52%), Igauniju un Poliju.

No kopējā 2016.gadā valstī pieejamā etilspirta apjoma – 2 619 tūkst. dal a/a (krājumi gada sākumā + saražots + ievests Latvijā):

10.attēls

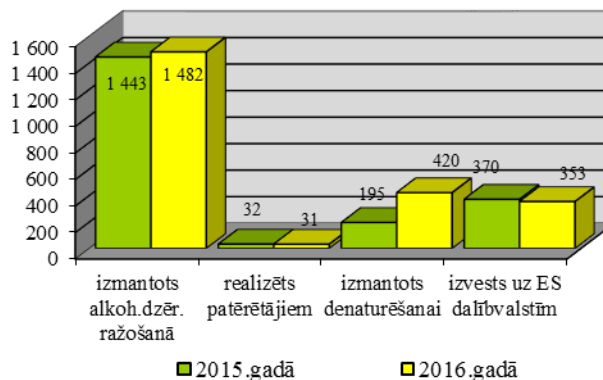
– **57%** izmantots alkoholisko dzērienu ražošanā un šis apjoms ir par 3% lielāks kā 2015.gadā;

– **13%** etilspirta izvesti no Latvijas, un izvestais apjoms, salīdzinot ar 2015.gadu, ir samazinājies par 5%;

– denaturēta spirta ražošanai izmantoti **16%** jeb 420 tūkst. dal a/a, kas salīdzinājumā ar 2015.gadu, ir vairāk kā par divām reizēm lielāks apjoms;

– citiem spirta patērētājiem nodotais etilspirta apjoms, salīdzinot ar 2015.gadu, ir samazinājies par 3%, taču tie ir salīdzinoši nelieli apjomi, kas kopējā izlietojumā sastāda **1%**.

Latvijā pieejamā etilspirta izlietojums (tūkst. dal a/a)



Sirija 67120167

Analītiskajā materiālā un pielikumos apkopota informācija no VID informācijas sistēmās iesniegtajiem pārskatiem uz datu apkopošanas brīdi. Informācija turpmākajās publikācijās var tikt precizēta.