



Valsts ieņēmumu  
dienests

# Par visvairāk apspriesto nodokļu maksātāju reitinga sadaļu – Darba samaksas novērtējums

# Biežāk uzdotie jautājumi par nodokļu maksātāju reitinga Darba samaksas sadaļu



Valsts ieņēmumu dienests



**Kāpēc reitings lieto vidējās algas, nevis vidējos stundas tarifa likmes rādītājus?**



**Kāpēc izvēlēts plašs (50%) ticamības diapazons, nevis katras tipveida dzīves situācijas padziļinātā analīze?**



**Vai "A" reitinga vērtējums pēc savas "uzbūves principiem" paredzēts vienīgi lieliem nodokļu maksātājiem?**



Valsts ieņēmumu  
dienests

# Pamatprincipi, kuri lietoti, veidojot darba samaksas analīzes rādītājus

- **Komersanta galvenais mērķis ir peļņas gūšana**, kā arī saimnieciskai darbībai ir sistemātisks raksturs
- **Darba devēju un darba ņēmēju rīcība ir ekonomiski racionāla**
- **Līdzīgu darba vietu salīdzināšana** – šī mērķa sasniegšanai darba devēja vidējā darba samaksa tiek salīdzināta ar vidējo darba samaksu nozarē/reģionā, ko apkopo Centrālā statistikas pārvalde.
- **Minimālā sociālu garantiju līmeņa nodrošināšana**

# Kāpēc reitings lieto vidējās algas rādītājus?



Valsts ieņēmumu  
dienests

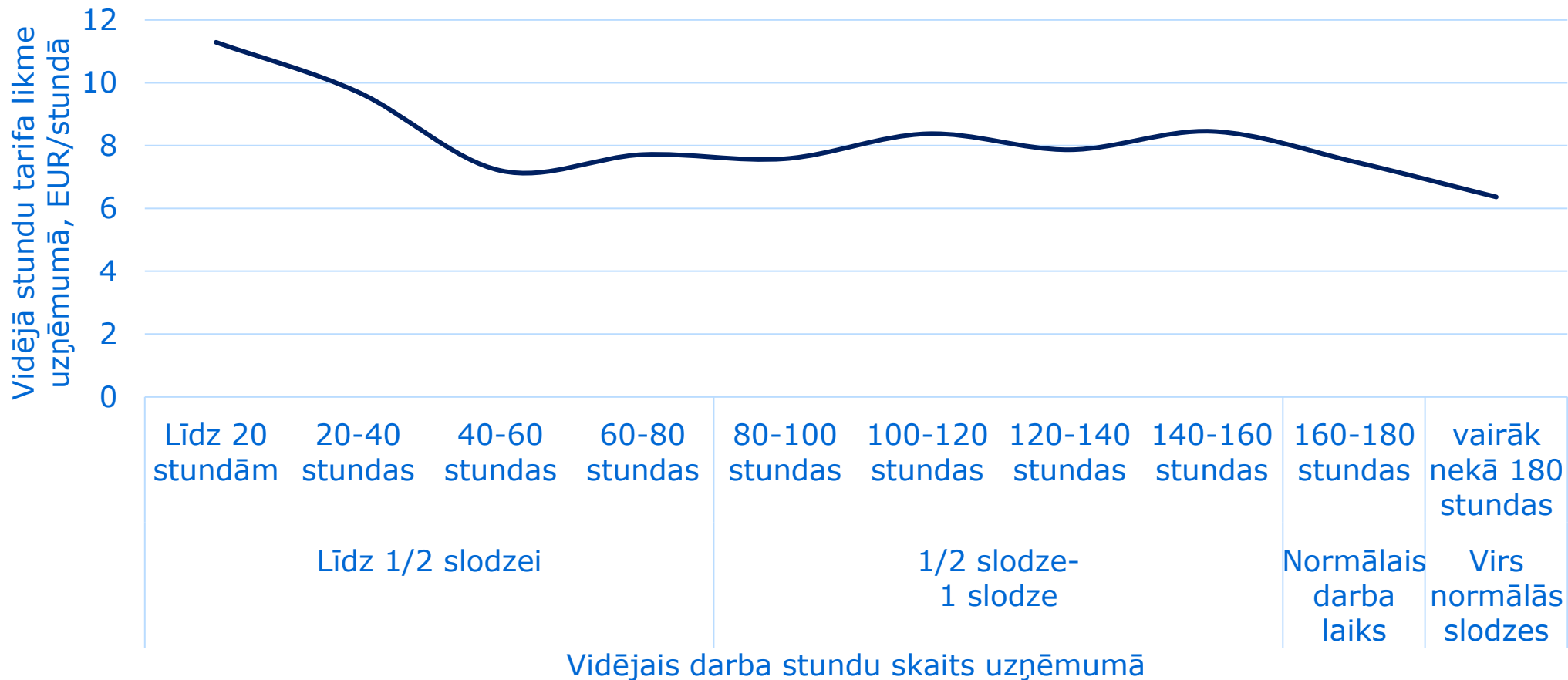
1. Labvēlīgs darba devējiem, kuri deklarē vairāk darba stundu
2. Atbilst darbinieka motivācijas mehānismam
3. Valsts politika ir orientēta uz darbinieku ienākumu palielināšanu
4. Pastāv liela netīšo kļūdu varbūtība, nosakot darba laika ilgumu
5. Apzināta stundas tarifa likmes "mākslīga" tuvināšana vidējiem rādītājiem, neatspoguļojot reālo nostrādāto stundu skaitu

! Nodokļa maksātāja vidējās darba algas aprēķinā tiek izmantots darbinieku skaits, kuriem ir deklarēta darba alga. Tas nozīmē, ka aprēķinā netiek ņemti vērā tie darbinieki, kuriem nav aprēķināta darba alga, piemēram, darbinieki, kuri atrodas ilgstošā prombūtnē

# Stundu tarifa likmes rādītāji veido zemāku novērtējumu darba devējiem, kuri deklarē vairāk darba stundu



Valsts ieņēmumu dienests



Piemērā: Mazumtirdzniecības nozare, 2023.gada oktobrī

# Stundas tarifa likmju analīze ir pretrunā ar darba ņēmēja motivācijas mehānismu (1)



Valsts ieņēmumu dienests

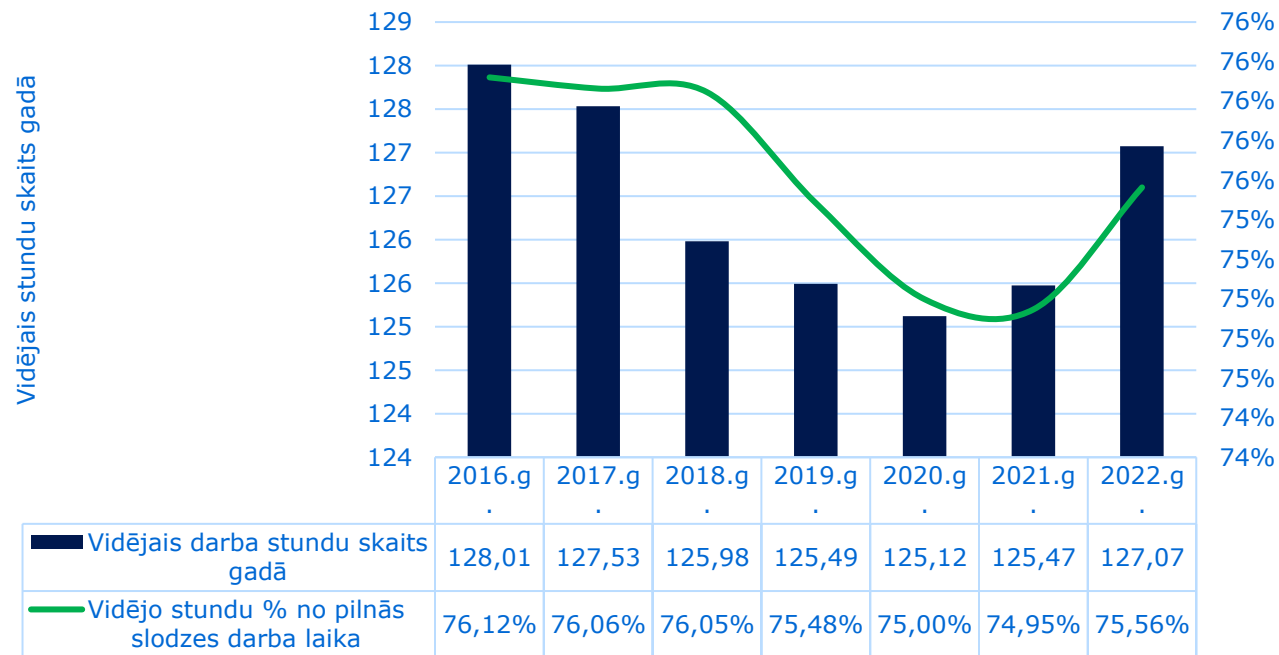
Priekšplānā izvirzās nevis pilnā darba laika nodarbinātības problēma, bet darbinieka ienākumu līmenis

Nodarbinātie strādā, lai nopelnītu konkrētu ienākumu summu, nevis pavadītu darbā noteiktu stundu laiku;

Visbiežāk nodarbinātie precīzi neatceras savas darba vietas stundu tarifa likmi, bet pietiekami labi atceras ienākumu summu;

Brīvais laiks ir daļa no cilvēku labbūtības un cilvēki tiecas uz labāku darba-dzīves līdzsvaru;

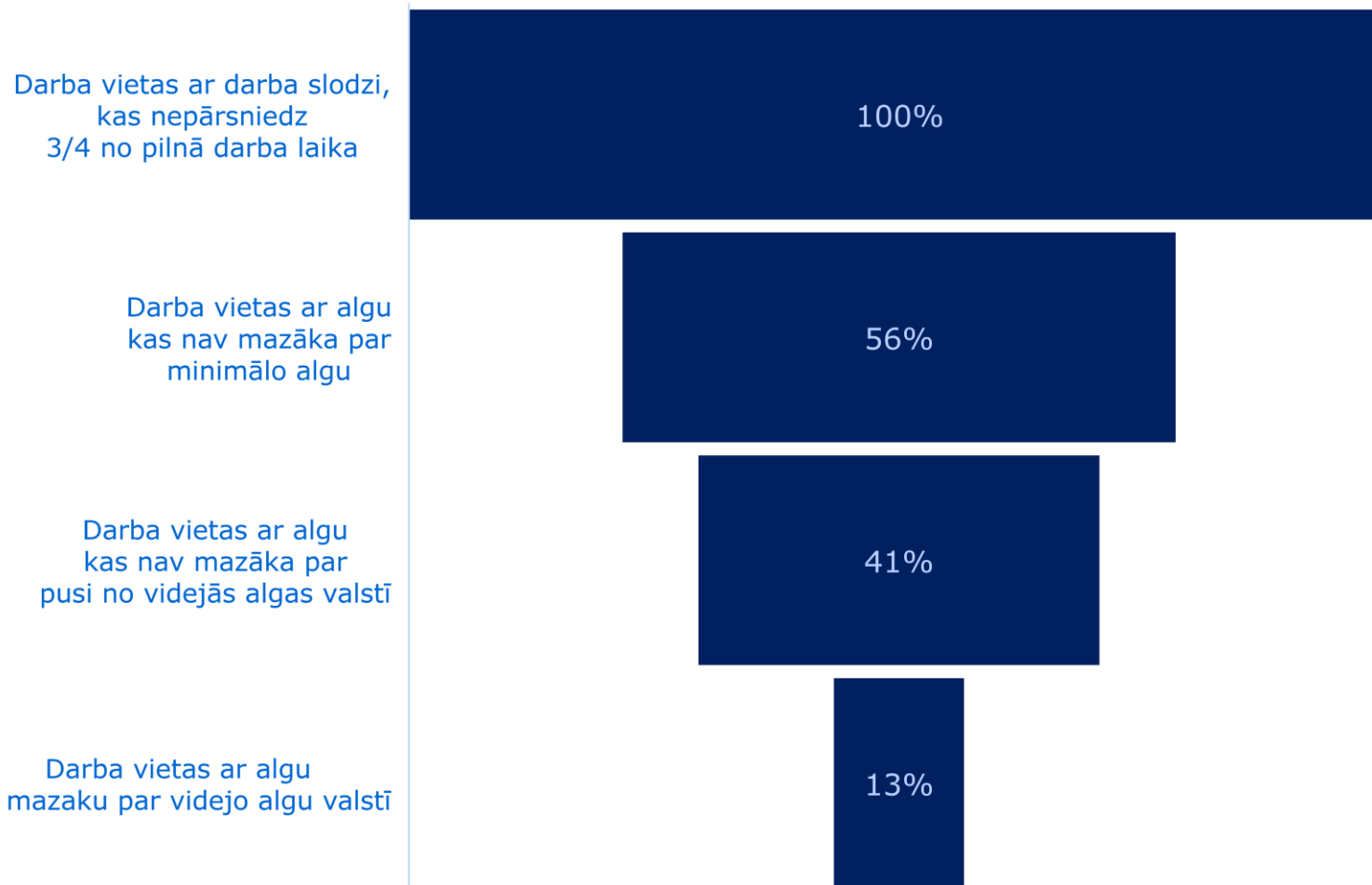
Īsās darba stundas pakāpeniski kļūst par dzīves normu.



# Stundas tarifa likmju analīze ir pretrunā ar darba ņēmēja motivācijas mehānismu (2)



Valsts ieņēmumu dienests



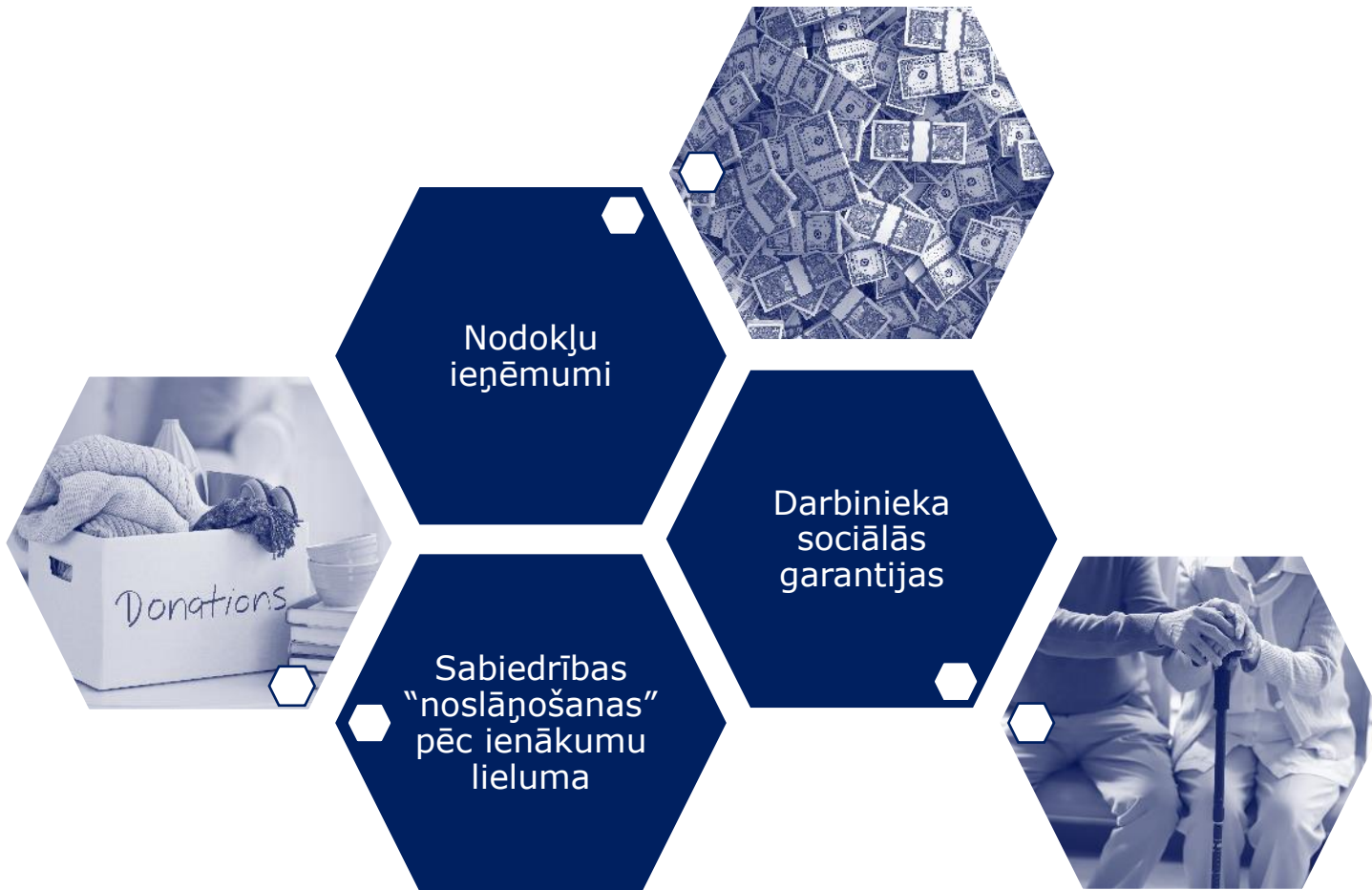
LR nepilnā darba slodze nav rets gadījums, tomēr nepilns darba laiks automātiski nenozīmē, kā arī darba ienākumi būs ļoti zemi.

Piemēram, 2023.gada oktobrī, 35% darba vietu darba stundas veido ne vairāk par 3/4 pilnās slodzes darba laika.

# Valsts politika ir orientēta uz darbinieku ienākumu palielināšanu, nevis vidējo darba stundu pieaugumu



Valsts ieņēmumu dienests



Minimālās darba algas apmērs valstī ir primārs rādītājs, bet minimālā stundas tarifa likme – sekundārs

Minimālās valsts sociālās apdrošināšanas obligātās iemaksas – tiek atveidotas no minimālās algas

Politikas plānošanas dokumentos nepieciešamība palielināt vidējo ienākumu līmeni tiek piesaukta relatīvi bieži



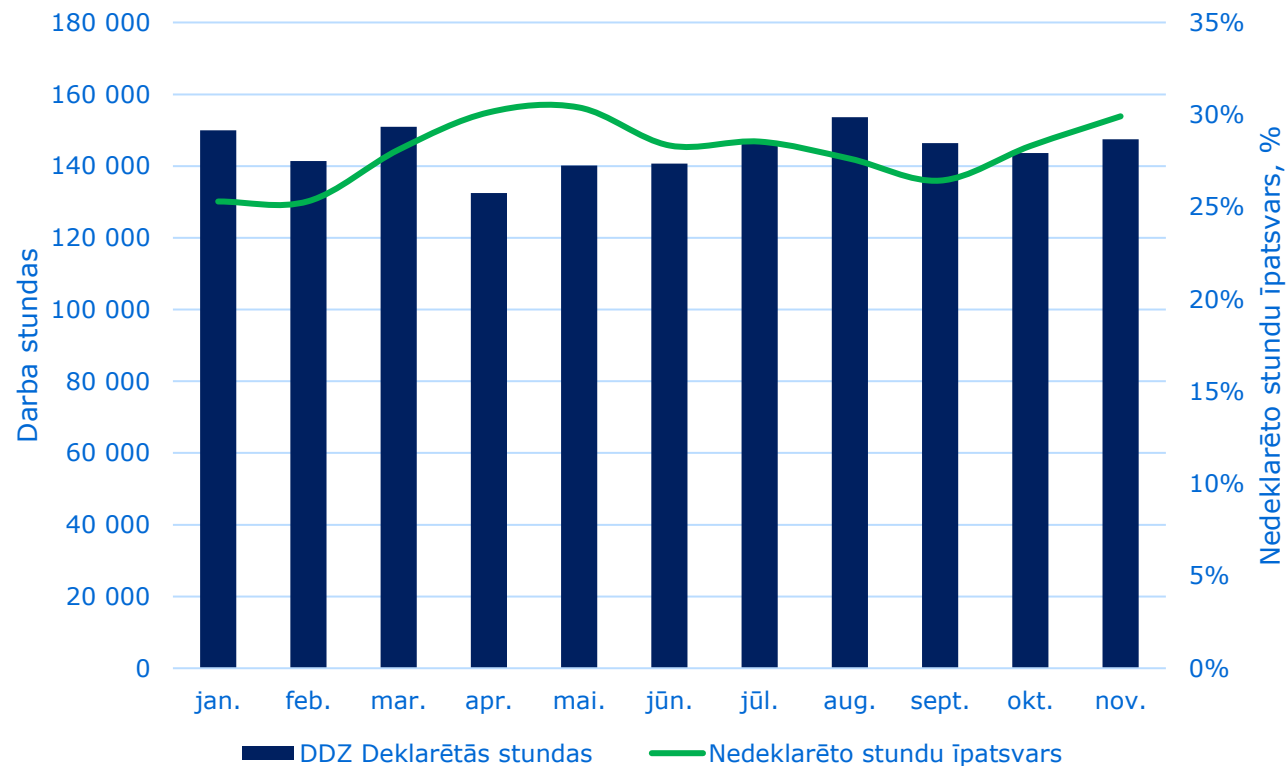
# Pastāv liela tīšo un netīšo kļūdu varbūtība, nosakot darba laika ilgumu



Valsts ieņēmumu dienests

Deklarētā darba laika neatbilstību iemesli:

- Kļūdas;
- Darba laika jēdziena interpretācijas;
- Citu iestāžu administratīvās prasības;
- Apzināta nodokļu krāpšanās – manipulācijas ar deklarēto stundu skaitu.

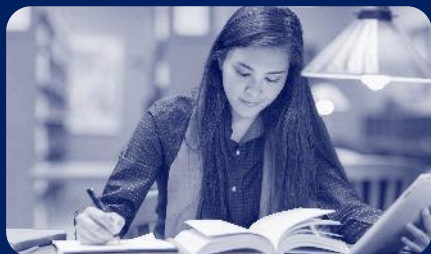


Piemērā: Taksometra vadītāji,  
2023.gada 11 mēnešos

# Tipveida dzīves situācijas, kuras visbiežāk tiek uzskatītas par iemesliem zemākai darba samaksai

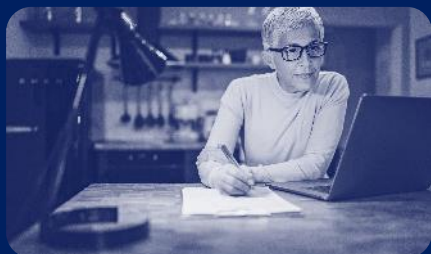


Valsts ieņēmumu  
dienests



## Studenti

- «Neko neprot»
- «Apmeklē mācības»



## Pensionāri

- «Tāpat saņem pensiju»
- «Nevar ilgi strādāt»



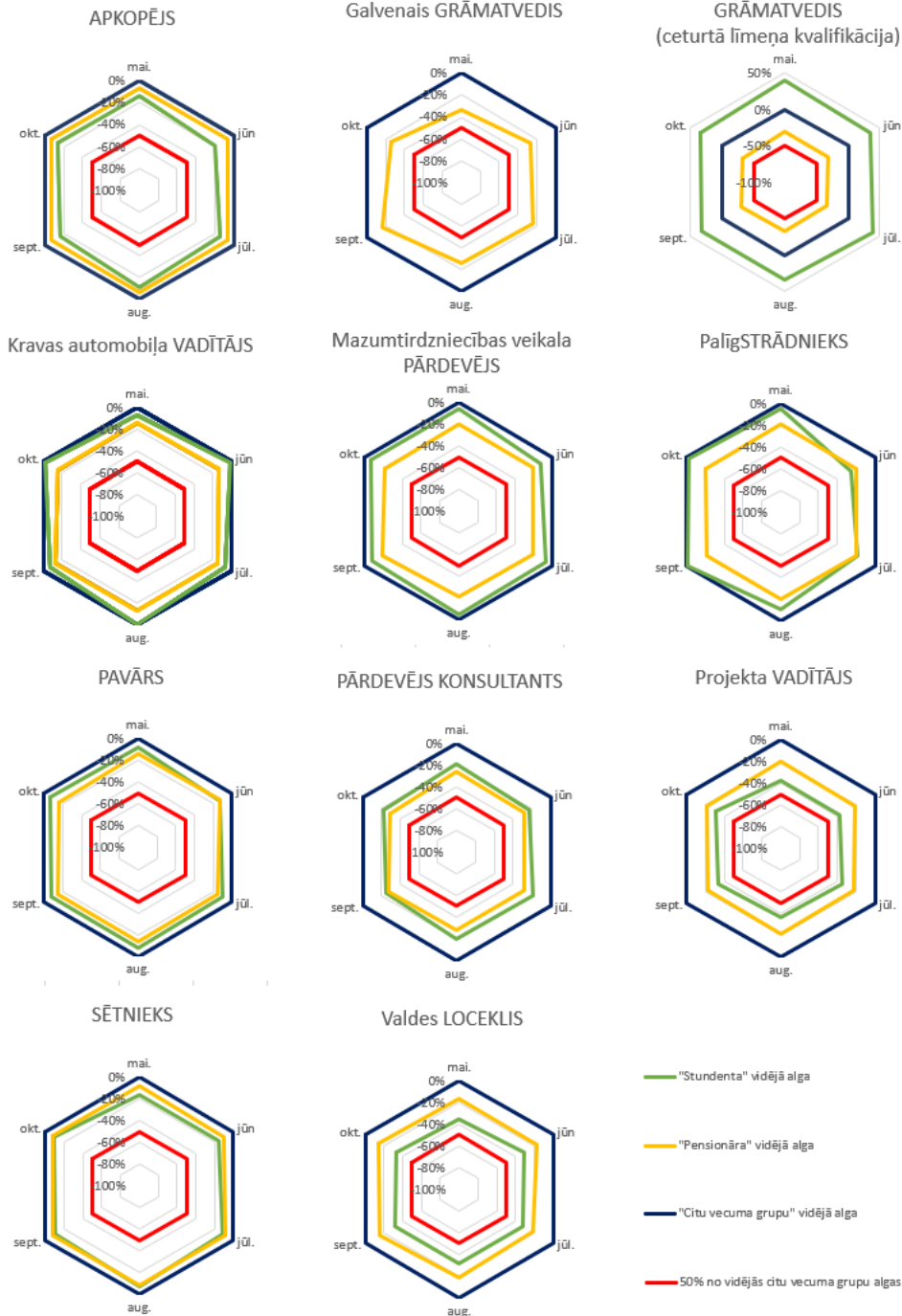
## Jaunās māmiņas

- «Nav, kas pieskata bērnu»

# Pensionāri un studenti



Valsts ieņēmumu dienests



- Lielai daļai profesiju pastāv ļoti minimālās atalgojuma atšķirības starp «etalona» atalgojumu jauniem vai veciem darbinieku atalgojumu;
- Jaunie darbinieki var pelnīt pat vairāk nekā "etalona" grupa (sk. profesiju GRĀMATVEDIS (ceturtā līmeņa kvalifikācija));
- Atalgojuma sezonālās izmaiņas ir retums (sk. profesiju PALĪGSTRĀDNIEKS). Nozarēs ar izteikto sezonalitāti pastāv profesijas ar relatīvi stabilu atalgojumu (sk. profesiju PAVĀRS);
- Visām analizētām profesijām gan jaunu, gan vecu darbinieku vidējā atalgojuma svārstības ir būtiski mazākas par 50% robežu (sarkanā līnija).

— "Studenta" vidējā alga  
— "Pensionāra" vidējā alga  
— "Citu vecuma grupu" vidējā alga  
— 50% no vidējās citu vecuma grupu algas

# Jaunās māmiņas

- Minimālās vidējās algas pārsvarā ir sievietēm - mātēm ar bērniem, kas nav sasnieguši 2 gadus;
- Pastāv citi faktori, kuri būtiskāk ietekmē vidējo darbinieka atalgojumu nevis maza bērna esamība;
- 50% diapazons ir pietiekams, lai "nosegtu" tipveida situācijas, kad tiek nodarbinātas mazu bērnu mātes.



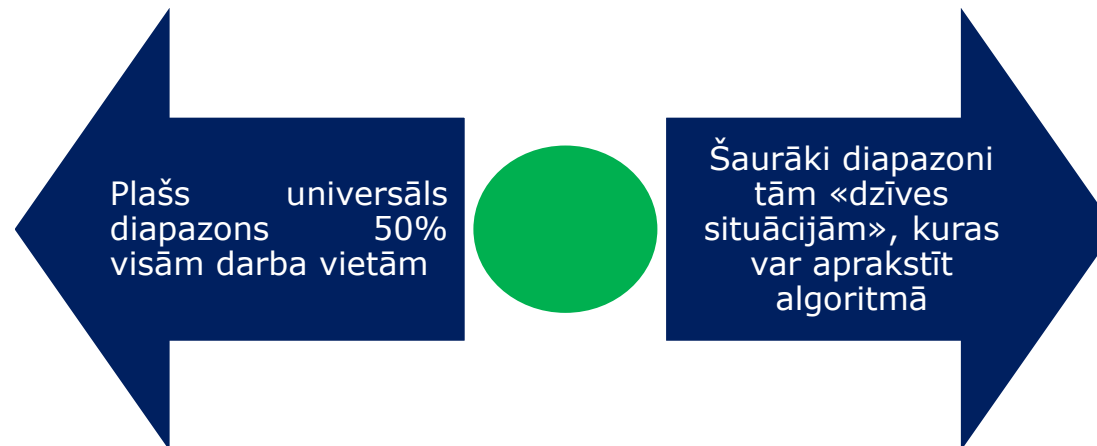
Valsts ieņēmumu dienests

	Vidējo ienākumu novirzes no pārējo darbinieku vidējiem ienākumiem sievietēm ar jaunāko bērnu, kurs pieder vecuma grupai:							Pārējo darbinieku vidējie darba ienākumi
	Nav sasniedzis gadu	1 pilns gads	2 pilnie gadi	3 pilnie gadi	4 pilnie gadi	5 pilnie gadi	6 pilnie gadi	
<b>APKOPEJS</b>	-22%	-13%	-1%	-2%	-1%	3%	8%	100%
<b>Galvenais GRĀMATVEDIS</b>	-15%	21%	18%	18%	15%	-1%	3%	100%
<b>GRĀMATVEDIS (ceturtā līmeņa kvalifikācija)</b>	28%	11%	29%	46%	31%	27%	32%	100%
<b>Mazumtirdzniecības veikala PĀRDEVĒJS</b>	-6%	-11%	-6%	-4%	-4%	1%	-2%	100%
<b>PalīgSTRĀDNIKIS</b>	-8%	-22%	-18%	-11%	0%	5%	1%	100%
<b>PAVĀRS</b>	-21%	-25%	-20%	-10%	-10%	-14%	-6%	100%
<b>PARDEVĒJS KONSULTANTS</b>	-17%	-33%	-14%	-11%	-10%	-9%	-8%	100%
<b>Projekta VADĪTĀJS</b>	-18%	-21%	-10%	-8%	-19%	-1%	-9%	100%
<b>SĒTNIKIS</b>	26%	-35%	-2%	1%	0%	1%	8%	100%
<b>Valdes LOCEKLIS</b>	-2%	-12%	-12%	8%	-21%	-16%	-11%	100%

# Divi «ceļi» dzīves situāciju problēmu risināšanai



Valsts ieņēmumu dienests



**Katrai dzīves situācijai būtu jāveido atbilstošs ticamības intervāls, kas būs būtiski šaurāks par 50%** – ņemot vērā faktu, ka dzīves situācijas precīzā statistiskā aprakstīšana sašaurinātu darba samaksas ticamības diapazonu, kā rezultātā samazināsies darba vietu un darba devēju īpatsvars, kuru darba samaksa atbilst salīdzināšanas bāzei atbilstoši A reitinga vērtējumam.

Ja būtu iespēja formalizēt individuālas situācijas niansēti un objektīvi pamatoti, tad kā salīdzināšanas bāze būtu jāizmanto vidējā darba alga nozarē/reģionā, nevis 50% kā šobrīd.

Kāpēc  
izvēlēts  
universāls  
plašs 50%  
diapazons?

# Vai «A» novērtējums tiek piešķirts vienīgi lieliem uzņēmumiem?



Valsts ieņēmumu  
dienests



- Nodokļu maksātāju reitinga veidošanas principi nav saistīti ar uzņēmuma lielumu, līdz ar to mazam komersantam nepastāv šķēršļi iegūt reitinga vērtējumu "A";
- 2023.gada decembrī "A" vērtējumu ieguva 24,2 tūkstoši komersanti. Pretstatam - PSP programmas beigās tajā piedalījās 5,3 tūkstoši dalībnieku;
- 39% "A" vērtējuma ieguvēji ir uzņēmumi ar nodarbināto skaitu diapazonā 1-3 darbinieki;
- Ja komersanta pārstāvētas nozares specifika paredz zemu vidējo atalgojumu, tad var iegūt "A" novērtējumu ar relatīvi nelielu vidējo atalgojumu.